

## Styregruppe:

Jørgen Günther Schmidt, formand  
Klostergade 16, 4200 Slagelse.  
Telefon: 58 52 50 16  
Mail: formand@fsr2003.dk

Aase Krüth Nielsen, kasserer  
Næstvedvej 393, 4100 Ringsted.  
Telefon: 57 61 54 05  
Mail: kasserer@fsr2003.dk  
Bank: Danske Bank reg.nr. 3511 konto 10025583  
Girokonto: 1-002-5583  
CVR-nr. 32137873

Michael Tønning, sekretær  
Nordvej 5, 4200 Slagelse.  
Telefon: 58 53 07 77  
Mail: sekretaer@fsr2003.dk

Karsten Hjort  
Kirkerupvej 65, Kirkerup  
4200 Slagelse  
Telefon 57 84 93 47  
Mail: kh@fsr2003.dk

Anni Krag  
Mejsevej 12 4171 Glumsø.  
Telefon: 57 64 62 97  
Mail: ak@fsr2003.dk

Hjemmeside: [www.fsr2003.dk](http://www.fsr2003.dk)

REDAKTØR NYHEDSBREVE: AASE KRÜTH NIELSEN

# Foreningen til støtte for Rumænien

## - af 2003



*Hjælp til selvhjælp*



Nyhedsbrev nr. 24  
marts 2010

## FSR 2003 - Årsmøde lørdag d. 6. marts 2010, Slagelse Bibliotek.

Dagsorden:

1. Valg af dirigent
2. Formandens beretning
3. Kassereren fremlægger det reviderede regnskab
4. Valg til styregruppen
5. Valg af revisor
6. Fastsættelse af kontingent for det kommende år
7. Indkomne forslag
8. Eventuelt

Formand Jørgen Günther Schmidt startede med at opridse dagens program og takkede sponsor af kaffe og kage Laila Neermann.

1. Dirigent: Karsten Hjort blev valgt, og konstaterede at generalforsamlingen er lovligt indvarslet.
2. + 3. Formandens beretning og regnskab blev slået delvis sammen. Regnskabet blev uddelt, gennemgået og kommenteret. Nødpuljen er anvendt hovedsagelig til fødevarerhjælp til Baia Noua og Eibenthal. Kørselsgodtgørelse skyldes lange køreture for Marian fra Timisoare samt lidt til Alin Subtire i forbindelse med uddeling af adoptionspenge. Primær drift af foreningen balancerer pænt.

Ekstraordinære omkostninger har været madindkøb til hospitalet. Disse er hovedsagelig dækket af tilskud fra Brand af 1848 Fond samt diverse gavebidrag. Der er indkommet et bidrag fra Lions Club Suså, kr. 10.000-, som stort set dækker malerarbejde på hospitalet. Fotos viste, at forbedringerne på hospitalet er meget tydelige. Der ydes også stor støtte fra Slagelse-Antvorskov Rotary Klub og fra Hobro Rotary Klub til hospitalet. Dr. Lucian er ansat som hospitalsdirektør igen fra november 2009, og hans tilstedeværelse har gjort, at vi er trygge ved at give denne hjælp til hospitalet.

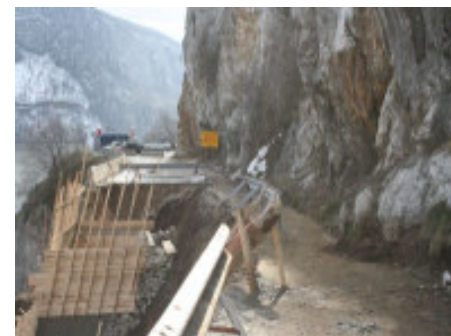
## Sammenstyrtning af vejen

Marian fortæller først i en SMS siden pr. mail, at et stort stykke af vejen er styrtet sammen. Det skyldes dels Donau dels de tunge lastbiler.

Det betyder, at folk i Dubova, Eibenthal og Baia Noua er afskåret fra at komme til Orsova.

Arbejdet med at genetablere vejen skønnedes at ville tage 3 måneder. Det er lang tid at være isoleret, derfor arbejdes der næsten i døgndrift. Man forventer at være færdig om ca. en måned.

Marian har været ude med kameraet:



## Støt vore annoncører, de støtter os



Sverigesvej 12 - 4200 Slagelse  
Tlf. 5852 0815 www.kjerulff.dk



Dianalund - Jernløse  
Kalundborg  
Skælskør - Skævinge  
Slagelse - Suså



P. Poulsen Shipping



Rotary Danmark



Rumænien er stadig i økonomisk krise, men det skønnes at den politiske krise stort set er ovre for denne gang. EU-hjælp kan ikke påregnes, før Rumænien selv har mere styr på forholdene.

Området har også fået hjælp i form af en brugt tandlægeklinik, der er installeret på gymnasiet. Der er adgang til denne klinik for alle fra omegnen. Svend Møller fra Fuglebjerg har fremstillet og givet trælegetøj og maling til dette. Denne gave vakte stor glæde i børnehaven og skolen. Der er givet 5 årgange engelskbøger til skolen fra Silkeborg.

Den planlagte foreningstur til Rumænien i maj i år har 8 tilmeldte.

Fremover bør der være en mere standardiseret (lidt mindre) størrelse på julepakker, dels grundet pladsen i bilen, og dels fordi der ikke bør gøres for stor forskel på modtagerne.

Foreningen siger tak til Bitten og Steffen, der stiller varevogn og tid til rådighed for juleturene og til Aase og Jørgen, der har et stort arbejde med forberedelser og tur. Tak til Laila Neermann, som gav indkøbte varer til og arbejdet med kaffebordet ved årsmødet, tak til Ana, som klarer oversættelser og tak til alle øvrige bidragsydere.

4. Til bestyrelsen genvalgte Anni Krag og Michael Tønning.

Som bestyrelsessuppleanter genvalgte Tina Stub og Erling Klingberg Jensen.

5. Som revisor genvalgte Bente Winther Kubert.

Som revisorsuppleant valgtes Birgitte Müthel

6. Kontingent i det kommende år: kr. 200,- for par, kr. 150,- for enkeltmedlemskab (uændret).

7. Der var ingen indkomne forslag.

8. Under eventuelt blev der indtaget kaffe og mange slags kager, mens der blev vist billeder fra juleturen, donationsmodtagere, hospitalet og omegnen af Dubova og Orsova.

Derefter var der auktion over forskellige sponserede effekter, hovedsagelig fra Rumænien. Kun ret få ting opnåede ingen bud og kom med hjem igen. Auktionen indbragte kr. 1.060,- kr.

Kaffe, te og kage indbragte kr. 1.080,- og der indkom kr. 900,- i ekstraordinære gavebidrag .

Referent: *Michael Tønning*

## Restsalg

Efterfølgende har jeg solgt de resterende effekter fra auktionen på årsmødet. De indbragte den nette sum af 150,00 kr. Ingen behøver derfor blive hjemme fra næste årsmøde af frygt for at blive præsenteret for de tiloversblevne effekter. Michael Tønning lovede/truede jo med, at tingene ville blive taget med igen næste år.

*Aase Krüth Nielsen*

## Og så skal der være bryllup

### Den 8. maj gifter vores Marian sig med sin Nicoleta.

På denne smukke dag i jeres liv, er vi ved siden af jer med hjertet og tanken. Vi ønsker jer kun glæde, må I elske hinanden ligesom I elsker hinanden på denne dag og må jeres liv være fuldendt med hinanden. Hus af sten! (det siger man i Rumænien når 2 mennesker gifter sig).

*Hjertelig tillykke ønsker  
alle i foreningen*



## Nye mål på kasser til julepakker

Formanden berørte det allerede i sin beretning - julepakkerne og størrelsen på kasserne.

Vi er nu oppe på 82 familier, som alle ser hen til at modtage en julepakke fra deres danske familie.

Vi bliver derfor nødt til at stramme lidt op på vægt og størrelse på kasserne.

Fremover kan man kun vælge mellem 2 størrelser:

en flyttekasse 58x38x35 cm (kan købes i Stark) eller en banankasse 53x38x25 cm. Vægten reduceres til 15 kg.

Vi har flere gange med held kørt med overlæs. Vi kan ikke forvente, at det bliver ved med at gå godt.

Hvis man synes, det er lidt i underkanten af tidligere julepakker, kan man måske vælge at give lidt ekstra til fødselsdage eller jul.

## En stor tak til Laila Neermann

Igen i år havde Laila sørget for et overdådigt kaffebord, alene det kunne nok lokke én og anden op af lænestolen og til årsmødet.

Der var hjemmebagte bol-ler, 2 slags muffins, lagkage, æblekage og 2 slags skærekager. Ih, hvor det smagte.

Også en varm tak til Lailas datter for hjælp i køkkenet.

Lailas mand Ulrik skal selvfølgelig også have en tak for hjælpen.

Salg af kaffe og kage gav som omtalt i beretningen 1.080,- kr.

## Tak for hver en gave

I vores forening tænker man meget på dem, der lider nød i vores lille område af Rumænien.

De mange gavebeløb er med til, at vi igen i år kan hjælpe de dårligst stillede familier med en en pose føde-

varer til påske.

Vi har overført 5.000,- kr. til Marian, som sørger for indkøb og uddeling af poserne.

Vi er heldige at have ildsjæle som ham og præsten Alin til at hjælpe os.

*Aase Krüth Nielsen*

## Tandlægeklinikken

er nu renoveret og taget i brug. Væggene er malet, og der er kommet fliser på gulvet.



*Den gamle klinik*



*og den nye*



*En glad og stolt tandlæge med sin klinikassistent. De sender begge en stor tak til Lions Club Suså*

## Resultatopgørelse for perioden 01. 01. 2009 til 31. 12. 2009

Kontingentindtægt		16.450	
Driftsbidrag fra adoptanter, 15 kr. pr. md	9.270		
Anvendt til adoptioner	113.895		
Bidrag fra adoptanter	<u>113.630</u>		- 265
Anvendt til nødpulje	21.000		
Gavebidrag hertil	<u>21.600</u>		+ 600
Annonceindtægt			<u>+ 2.000</u>
			28.055
Kørselsgodtgørelse, Marian og Alin	8.400		
Porto og kontorartikler	4.710		
Tak for hjælpen-gaver	1.799		
Hjemmeside og bankbebyrer	<u>975</u>		- 15.884
Tilovers til eget bidrag til juletur	12.171		
Omkostninger ved juletur	23.656		
Modtagne tilskud til juletur	<u>12.210</u>		- 11.445
<b>Resultat af primær drift</b>			<b>+ 726</b>
Modtagne, ikke øremærkede gavebidrag			+14.974
Disponeret til køb af mad til hospitalet	45.154		
Gavebidrag modtaget hertil	<u>25.000</u>		- 20.154
Anvendt til hospitalsprojekt	10.200		
Gavebidrag modtaget hertil	<u>10.000</u>		- 200
Anvendt til gaver til adoptionsfamilier	17.315		
Gavebidrag modtaget hertil	<u>17.315</u>		0
Gaver til Dubova Kirke	1.600		
Modtaget hertil	<u>1.600</u>		0
<b>Resultat</b>			<b>- 4.654</b>
<b>Foreningens egenkapital pr. 31.12.2009</b>			<b>25.986 kr.</b>

## Næste portion fødevarer til hospitalet



*I januar fik hospitalet igen fyldt lagrene op, så patienterne ikke skulle sulte. Det samme gentog sig sidst i februar.*

## Hilsen fra Marian til vores årsmøde

Kære FSR-medlemmer

Der har allerede været syv års aktivitet, og jeg vil gerne takke hver og én af jer for at forblive trofaste og for jeres støtte til det rumænske folk. Hvis vi tager et kig tilbage i tiden, til 2003, da vi startede dette projekt med en håndfuld mennesker, kan det kun bevise, at danske folk har været vores venner og hele tiden tæt på os. Det levende bevis derpå er det stadig voksende antal projekter og de adopterede rumænske familier, som nu er oppe på 81.

Også mange tak til alle de bestyrelsesmedlemmer, der har gjort dette muligt, og har været dybt involveret i de igangværende projekter. Vi har alle formålet at gøre livet lidt lettere for de fattige familier i Dubova, Baia Noua og Eibenthal og lægge lidt håb i deres hjerter. Ud over den månedlige hjælp, som rumænerne modtager, er et meget værdsat projekt og hjælp blevet juleturen, som nu er blevet en fast tradition i vores område.

Mange tak også til medlemmerne bag det ekstra

hjælpeprojekt til Eibenthal og Baia Noua. Jeg er sikker på, at det kan være vanskeligt for dem at finansiere det, men det vist sig at være en virkelig hjælp og betydet meget for familierne deroppe. Vi har formålet at hjælpe dem med madposer og ekstra penge, da de fleste af dem ikke har nogen form for indkomst og mulighed for at køre til Orsova at få de nødvendige forsyninger.

Jeg vil gerne forsikre alle om, at ud over den materielle hjælp, I giver hver familie, er den moralske hjælp også en vigtig faktor. Folk her er glade og mere trygge ved at vide, at der er nogen i Danmark, der tænker på dem. Hvert et brev eller kort, I sender dem, betyder en masse. Turen til Rumænien, som nogle af jer snart vil deltage i, vil også blive meget værdsat.

Endnu en gang mange tak til jer alle for jeres hjælp og for dette smukke venskab. Jeg ser frem til at se jer her!

Med venlig hilsen  
Marian Ghiorghita